

# JUHTENYÉSZTÉSI ALAPISMERETEK



I. KÖTET

**ALAPISMERETEK, JUHFAJTÁK**

ÍRTA  
MUCSI IMRE

TUDÁS ALAPÍTVÁNY  
HÓDMEZŐVÁSÁRHELY  
2010



# **JUHTENYÉSZTÉSI ALAPISMERETEK**

I. KÖTET

## **ALAPISMERETEK, JUHFAJTÁK**

ÍRTA  
**MUCSI IMRE**

**TUDÁS ALAPÍTVÁNY  
HÓDMEZŐVÁSÁRHELY  
2010**

© Mucsi Imre, Tudás Alapítvány, 2010

*A kiadvány a  
„Curriculum and Training for European Sheep Farmers (SHEEPSKILLS)”  
című, 2009–1-IS1-LEO05-00261 számú  
Leonardo da Vinci projekt támogatásával jelent meg*

*Az Európai Bizottság támogatást nyújtott ennek a projektnek a költségeihez*

*Ez a kiadvány (közlemény) a szerzők nézeteit tükrözi, és az Európai  
Bizottság nem tehető felelőssé az abban foglaltak bármilyen  
felhasználásáért*

LEKTORÁLTA  
**PALOTÁS JÁNOS**

AZ ELSŐ BORÍTÓN LÉVŐ KÉP FORRÁSA:  
[http://farm4.static.flickr.com/3212/3020714772\\_c5bbe64691\\_b.jpg](http://farm4.static.flickr.com/3212/3020714772_c5bbe64691_b.jpg)

A HÁTSÓ BORÍTÓN LÉVŐ KÉP FORRÁSA:  
[http://jomagyararu.hu/hungarikum-magyar-elelmiszer/allat/  
magyar Racka-juh](http://jomagyararu.hu/hungarikum-magyar-elelmiszer/allat/magyar Racka-juh)

FELELŐS KIADÓ  
**SIMON FERENC**  
TUDÁS ALAPÍTVÁNY

KOMPLETT KIVITELEZÉS  
**INFOPRESS REKLÁMSTÚDIÓ**

FELELŐS VEZETŐ  
**SZABÓ CSABA**

ISBN 978 963 89188 0 2

# Tartalom

<b>Alapismeretek a juhtenyésztés gyakorlatához .....</b>	<b>5</b>
Származása, domesztikációja .....	5
Külleme .....	6
Az életkor megállapítása.....	9
Elnevezés ivar és kor szerint.....	10
Testméret-felvétel .....	10
Viselkedési és biológiai sajátosságok.....	11
<b>Fajták .....</b>	<b>13</b>
Magyar merinó.....	14
Ausztrál merinó .....	15
Booroola merinó.....	16
Szapora merinó.....	17
Corriedale .....	19
Romney.....	20
Német húsmerinó.....	21
Bábolnai szapora .....	22
Ile de france .....	23
Német feketefejű húsjuh.....	24
Suffolk .....	24
Texel .....	25
Awassi.....	26
Brit tejelő.....	27
Keletfríz.....	28
Lacaune.....	28
Racka.....	29
Cigája .....	31
Cikta .....	32
Gyimesi racka .....	33



# Alapismeretek a juhtenyésztés gyakorlatához

## Származása, domesztikációja

A juh háziasítása a történelem előtti időszakban folyt le, így nincsenek írásos feljegyzések, hogy milyen vadjuhajok megszelídítése útján jutott el az ember a házi juh birtokába. Feltételezik, hogy a vadjuh mintegy 30 változata közül öt a meghatározó szerepű: a muflon (*Ovis musimon*), az arkal (*Ovis ammon arkal*), az argali (*Ovis ammon argali*), a hójuh vagy nivicola (*Ovis ammon nivicola*) és a kanadai vadjuh (*Ovis ammon canadiensis*). A háziasítás egyidejű a növénytermesztés kezdetével.

A vadon élő juhok törzse rövid, a lábaik hosszúak, izomzatuk szilárd, csontozatuk finom. A háziasított juh törzse megnyúlt, mellkasa dongásodott, izomzata és csontozata veszített szilárdságából, de tömegesebb lett. Zsigeri szerveik megnagyobbodtak, így hasuk terjedelmesebbé, lábaik rövidebbekké váltak. A kultúrfajták takarmányhasznosítása sokkal kedvezőbb, mint vadon élő őseinek. Az eredetileg felszőrökből és pehelyszálakból álló szőrköntös fajtánként jelentősen módosult. A félkörívben hátra és oldalt irányuló szarvak a háziasított fajtáknál csigás, pödrött, lant alakú és sarlós formát öltöttek. Előfordulnak négyszarvú (jakob) és egyik vagy mindkét ivarban szarvatlan fajták is.

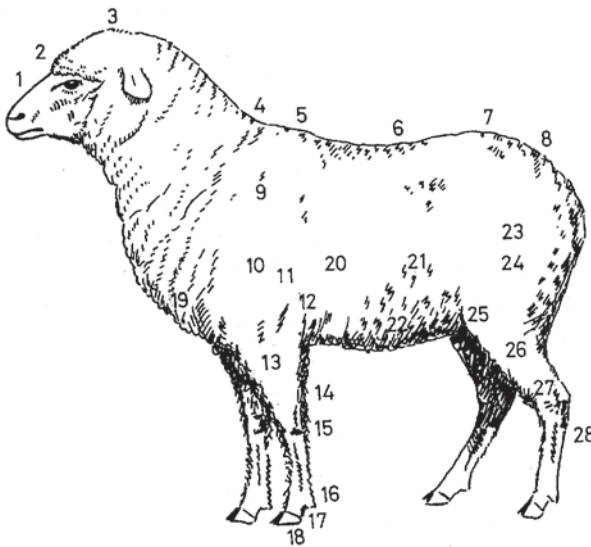
A tenyésztés során a specializáció szükségessége hús-, gyapjú- és tejtípusú fajtákat hozott létre. A szaporodási hajlam egyes fajtáknál szigorúan időszakhoz kötött, másoknál egész évre kiterjed. Az anyajuh átmenetet képez az egyet- és az ikerellők között, így 1–4 életképes bárányt ellhet.

A háziasított fajták kosainak heréi nagyobbak őseiénél, így egy tenyészidőszakban akár 40–60 anyával is képesek eredményesen párosodni.

## Külleme

A testtájak külső alakulása mind a tenyészállatok kiválasztásánál, mind a hús- illetve gyapjú- és tejtermelés céljából tartott juhok bírálataánál szigorú követelményeknek kell, hogy megfeleljen. A küllem alapján következtethetünk a hús-, gyapjú- vagy a tejtermelés valószínű nagyságára, a fejlődés gyorsaságára, az állat járóképességére, továbbá szervezetének szilárdságára és ellenálló képességére.

A fej bírálatakor alapvető szempont, hogy – a fajtán és termelési típuson belül – a törzshöz viszonyított arányosságát egyértelműen

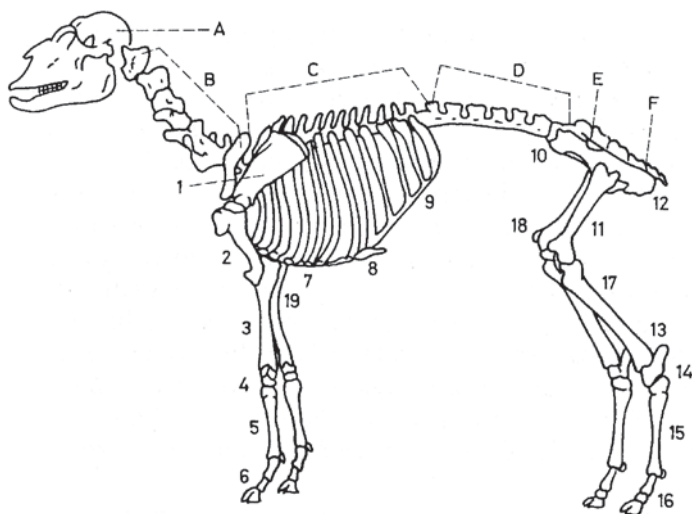


1. ábra. A juh testtájai

1. orrhát, 2. homlok, 3. fejtető, 4. nyak, 5. mar, 6. hát, 7. ágyék, 8. far, 9. lapocka, 10. vállszöglet, 11. felkar, 12. könyök, 13. alkar, 14. lábtő, 15. elülső lábszár, 16. csüd, 17. pártá, 18. köröm, 19. szügy, 20. mellkas oldala, 21. hasoldal, 22. has, 23. csípőizület (nagy forgatótáj), 24. felcomb, 25. térd, 26. alcomb, 27. csánk, 28. hátulsó lábszár

mutassa, az ivarjelleg hű kifejezője legyen. A kos fejének arci része aránylag rövid, széles, a koponya széles, durvább küllemű. Az orrhát domború, az orron átfutó harántráncok jól láthatóak, a szemszögleti faggyúmirigyek fejlettek. Az anyajuh feje összességében finomabb, keskenyebb és hosszabb, a fej élvonala többnyire egyenes.





2. ábra. A juh csontváza

A: koponya, B: nyakcsigolyák (7 db), C: hátszigolyák (13 db), D: ágyécsigolyák (7 db), E: keresztcsont, F: farokcsigolyák, 1. lapocka, 2. felkarcsont, 3. alkarcsont, 4. lábtő, 5. elülső lábközép (szár), 6. ujjpercek (csüdcsont, pártacsont, köröm), 7. szegycsont, 8. bordák, 9. bordaporcok, 10. medencecsont, 11. combcsont, 12. ülőcsont, 13. alcombcsont, 14. csánk, 15. hátulsó lábközép (szár), 16. ujjpercek, 17. térdízület, 18. térdkalács, 19. könyök

A *fülek* nagysága és állása a fajtával, vastagsága a szervezet minőségével van összefüggésben. A vékony, áttetsző, kopaszodásra hajló fülkagyló túltenyésztett szervezetre utal, hordozója csökkent tenyésztértékű, igényes állat.

A *homlok* széles és kissé domború, a *szemek* élénkek, nagyok és épek legyenek. Nem kívánatosak sem a túl finom, sem a túl durva *ajkak*. Húsfajtáknál a szélesebb ajkak előnyt jelentenek, mert a takarmányfelvétel így gyorsabb. A fej megítélésekor figyelemmel kell lenni arra, hogy a pontyszájú vagy nyúlszájú (az állkapocs rövidebb, mint a felső állcsont, a metszőfogak a szájpadláshoz tolódnak) egyedeiket a tenyésztésből kizárjuk.

Egyes fajtákban a hímekre, más fajtákban mindkét nemre jellemző lehet a *szarv* képződmény (csigás, pörge, kecskeszarv). A hímek szarva általában erősebb és kifejezettebb. A szarvaltság egyes fajtákban csak esztétikai jelenség. A formalista nézetek a fajtára kevésbé jellemző szarvalakulású egyedeiket kizárják a tenyésztésből. A szűk állásokban, verekedésnél stb. a szarv jelenléte hátrányossá is válhat.

A **törzs** bírálatakor a termelési (hús, gyapjú, tej, szaporaság) irányok igényeinek megfelelően ítélkezzünk.

A húshasznú fajtákban a széles, hosszú és mély törzs a kívánalom. A fejet a törzshöz fűző *nyak* telt izomzatú legyen, a bőr közepes lazaságot mutasson. A gyapjútermelő fajtákban elfogadható a hosszabb, kevésbé izmok és mérsékelten ráncok bőrű nyak, a mérsékelten széles mar. Az éles *mar* izomszegénységre utal, és a rajta megnyíló bunda beszennyeződik. A süppedt mar a gyenge szervezet jele.

A *hát* akkor megfelelő, ha széles, izmos, egyenes és hosszú. Az izmoltság a jóltápláltság, az egészséges szervezet jele, a hát egyenes volta a szervezet szívósságának velejárója. Hibás az izomszegény, éles hát, amelyen megnyílik a bunda. Az éles hát a lassan fejlődő, gyenge takarmányértékesítő egyedek jellemzője. Kedvezőtlen még a puha vagy hajlott hát, illetve a pontyhát, valamint a nyergelt vagy előremélyedt hát.

Az *ágyék*, mint az értékes húsrészek hordozója, legyen mérsékelten hosszú, széles és izmos, egyenes. A széles ágyék a hasúri szervek fejlettségére vall, ami különösen a húsfajtáknál fontos. Hibás az éles, a ponty- és a süppedt vagy horpadt ágyék.

A *far* egyenes, hosszú, széles és izmolt legyen. Kedvezőtlen az éles, lejtős és elhagyasodó faralakulás.

A széles, mély, hosszú és dongás *mellkas* a gyorsan fejlődő, jó takarmányértékesítő szervezet jellemzője. A mellkas mélysége és dongássága fordított viszonyban áll a gyapjú finomságával. A fűzött mellkasú állat rossz takarmányértékesítő.

A *szügy* széles és mély, a *has* kissé kiszélesedő, elég mély és henger formájú legyen. Kedvezőtlen az agárhas (az étvágytalanság jele) és a csüngő has (a petyhüdség jele). A kosoknál a has hengeres legyen, más esetben ugrási-fedezési nehézséget okozhat.

A *tőgy* fejlettsége mellett kívánalom, hogy a tőgyszövetben ne forduljanak elő csomók és daganatok. Mindegyik tőgybimbó ép legyen. A leellett, laktáló anyajuhoknál elvárás, hogy a tőgy a combok között szélesen, mélyen elhelyezkedő és a has irányában erősen előreterjedő legyen, ami bizonyos mértékig a tejtermelés mértékére is utal.

A növendék és tenyészkosok *heréi* és *mellékkeréi* rugalmasak, fejlettek, csomómentesek legyenek. A herezacskó bőre sima, tapintható gyapjúval enyhén fedett legyen.

A **végtagok**. A hústípusú juhokban fontos a *combok* és a *lapocskák* telt formát mutató izmoltsága. A combok közötti hasíték rövid

legyen, a combizomzat hátrafelé és oldalt domborodjék ki. A tömör, széles combizomzat rendszerint rövid combcsonttal párosul.

Hibás a nyurga comb. A *lábtő*, valamint a *csánk* alatti csontok tömörsége és az inak erőssége egészséges, szilárd szervezetre utal. Hibás a nyakalt lábtő.

A *lábállás (lábszerkezet)* akkor *szabályos*, ha az *elülső* vállszöglet közepétől bocsátott függőleges egybeesik a lábtengellyel és a csülökhasítékon éri a talajt, illetve a lapocka forgási pontjából bocsátott függőleges a láb középtengelyében haladva közvetlenül a sarokvánkosok mögött éri a talajt. A *hátsó* végtagon oldalról nézve a csípőizületről bocsátott függőleges egyenes a csülök hegyét érinti, az ülőgumóról bocsátott függőleges egyenes a sarokdudor érintésével a sarokvánkosok mögött éri a talajt.

A *szabálytalan lábállásokat* (térdben szűk, térdesség, puha csüd, kardállás, gacsos vagy tehénállás, hordó- vagy dongaállás) mutató állatok járás közben gyorsabban fáradnak, ezek egyes esetekben a szűk törzsalakulás velejárói.

A testtájak alakulásának és főleg hibáinak jó része öröklődő jellegű, de több esetben felnevelési, sőt tartási hiányosságra is utal.

## Az életkor megállapítása

A fogó tejmetezőfogak 1–3 napos, a külső középfogak 2–7 napos, a belső középfogak 1–2 hetes, a szegletfogak 2–4 hetes korban törnek a fogíny fedő nyálkahártyát. A legtöbb egyedben a tejmetezőfogak közül a fogófogak  $1\frac{1}{4}$ , a belső középfogak 2, a külső középfogak  $2\frac{3}{4}$ , a szegletfogak  $3\frac{1}{2}$  éves korban váltódnak. A kiváltott metezőfogakakorelőrehaladtával kopnak, ezért a rágólapok elkeskenyednek, a fogtengelyek a vízszinteshez közelednek. Később a fogak medrükben megglazulnak, egyesek ki is hullanak. A rágólapok kb. 6 éves korban négyzet, 7–8 éves korban kör alakúak. A lazulás 7–8 éves korban szokott megindulni.

A juhok életkorának megállapítása  $3\frac{1}{2}$  éves korig a fogak alapján pontosan elvégezhető, később a rágólapok változása és a fogak lazulása elég jelentős eltéréseket mutat. A lazulás ideje esetenként eléggé kitolódik.

A juh 3–4 éves korára fejlődik ki teljesen. Gazdasági okokból a legtöbb már 6–8 éves korában vágóhídra kerül. Tudomásunk van 20–25 éves kort megélt állatokról is!

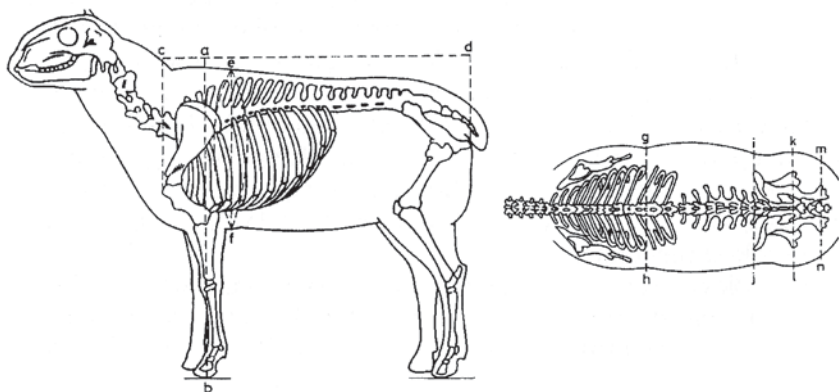
## Elnevezés ivar és kor szerint

*Kos*: a hímivarú juh. *Anya*: a kifejlődött nőivarú juh. *Ürü*: az ivartalanított kos (bárány). *Bárány*: szopós növendék juh, ivar szerint kos-, jerke-, ürübárány. *Választott bárány*: növendék juh a választástól 12 hónapos korig. *Toklyó* vagy *tok*: 13 – 24 hónapos korú növendék juh, ivar szerint *kos-*, *jerke-*, *ürütoklyó*. Egyes helyeken a jerketoklyó helyett a *szűz* vagy *diszke* elnevezést használják. *Harmadfüves juh*: 24 – 36 hónapos növendék juh. *Kétfogú*, *négyfogú*, *hatfogú* a növendék a kiváltódott metszőfogainak számai szerint, azaz kb. 1, 2, 3 éves korában.

*Előhasi anya*: az első vemhesség és a szoptatás idején. *Próbakos*: kötényes, átültetett hímveszőjű vagy vazektomizált (folytonosságában megszakított ondóvezeték), ivarzó állatot felkereső kos.

## Testméret-felvétel

A törzskönyvezésre kerülő vagy kiállításon bemutatott juhokon marmagassági, törzshosszúsági, dongássági, mellkasmélyégi és II. farszélességi méreteket kell felvenni. E méretek éppen olyan jól tájékoztatnak a felnevelési hibákról, mint típusváltás esetén vagy keresztezési célok megvalósulása során az új testarányok alakulásáról.



### 3. ábra. Méretek felvétele juhon

a–b marmagasság, c–d törzsmagasság, e–f mellkasmélyesség, g–h mellkasszélesség, i–j I. farszélesség, k–l II. farszélesség, m–n III. farszélesség

A marmagassági és törzshosszúsági méretek felvételéhez a Lydtinbot kisebb (max. 1,5 m felvételére alkalmas) változatát használjuk, a dongásság, a mellkasmélység és a II. farszélesség ívkörzővel mérhető a legjobban. Az övméret és a szárkörméret csak szalaggal állapítható meg.

## Viselkedési és biológiai sajátosságok

A viselkedés a juh külső és belső ingerekre adott reakcióinak összessége, amely az életjelenségek együttes megnyilvánulása. A fontosabb életjelenségek közé tartozik a járás, állás, fekvés, alvás, a legelés, evés, kérődzés, ivás, a párzás és ellés során tapasztalt cselekvés, az anya-bárány kapcsolat kialakulása, a figyelés, jelzés, verekedés, játék, valamint a bélsár-ürítés, vizelet.

A juh mozgékony, könnyen kel és fekszik. A jóllakást követően inni kíván, majd árnyas, száraz helyet keres pihenésre. A fekvő állat elülső lábait maga alá hajlítja és hol egyik, hol másik oldalán pihen. Alváskor a fejét lábaira hajtja. A kosok és a vemhes juhok nyújtott lábakkal, oldalukon fekve szeretnek pihenni. Csapadék és hideg szél esetén az anyajuh a szélnek háttal fordulva bárányát az elülső lábaira fekteti, nyakával és fejével betakarja, óvja a megfázástól. Enyhe időben a juh szívesen legel széllel szemben.

A juhok könnyedén járnak naponta 4–5 km-t is legelés közben.

A stresszmentesen tartott nyáj szétterül, nem fél a kutyától, a hirtelen zajra nem reagál riadtan, nem szalad egy csoportba.

A juh kis csoportokban érzi jól magát, többnyire 2–6 állat marad együtt, máskor egyedül legelészik. Az állatok napközben nem, de pirkadatkor és alkonyatkor annál szívesebben legelnek. A napi 4–6 legelési, majd ivási, pihenési és kérődzési szakasz biztosítása fontos a juh számára. A kérődzés során az állatok félálomban 80–100 rágómozgást végeznek percenként. A kérődzés naponta 6–12 órát is igénybe vehet, mely csak csöndben és nyugalomban valósulhat meg. A száraz és szálas takarmány fogyasztásakor a kérődzésre fordított idő növekszik.

A tűző napon deleltetett állatok védekezésül egymás hátsó lábai közé dugják fejüket.

A juhok és jerekék ivarzásának külső jelei kevésbé feltűnőek, mint más állatfajokéi. A vadpároztatás során a kosok megkeresik az

ivarzó anyajuhokat, illetve az ivarzó anyajuhok követik a kosokat, igyekeznek gyakori vizeléssel, a kosokhoz dörzsölözve felhívni magukra a figyelmet.

Az ellések döntő többsége a kora hajnali órákban, kisebb része reggel és délelőtt zajlik. Szabad tartásban az elléshez készülődő anyajuh nyugtalanul viselkedik, kel, fekszik, megfelelő helyet keres, félrevonul a nyájtól, és csak akkor tér vissza, amikor báránya(i)val alaposan összeismerkedett. Istállózás esetén az elléshez készülő állatot fogadtatóba kell helyezni. Az ellés folyamatába akkor ajánlatos beavatkozni, ha a vajúdás kezdetétől eltelt két óra múlva sem kezdődött meg az ellés.

A tisztán tartott fogadtatóban az anyajuh gyakran elfogyasztja magzatburkát.

A juhok között a szociális rangsor nem olyan kifejezett, mint más fajok esetében. A növendékek és az anyajuhok között is adódhat vita, ilyenkor az állatok összekocantják fejüket. A növendék és tenyészkosok között gyakoribb – különösen pároztatási időszakban – a verekedés. Ilyenkor először eltávolodnak egymástól, majd egymásnak iramodva összecsapják homlokukat, szarvukat. Koponyacsonttörés és agyrázkódás miatt sok egyed esett már áldozatul a verekedésnek.

A juhok naponta 6–8 alkalommal ürítenek bélsarat, és 8–10 alkalommal vizelnek.

A beteg állatokat etetés közben vehetjük észre a legjobban; kezelésükről vagy elkülönítésükről gondoskodjunk!

# Fajták

A juh háziasítása mintegy 12 000 éve kezdődött. A domesztikáció hatására és a tudatos tenyésztői munka következtében az alap tulajdonságok jelentősen megváltoztak, így napjainkban mintegy 500 juh fajta mutat rendkívüli változatosságot külső testalakulásában, és termelési eredményeiben is.

A juh fajták több szempont szerint csoportosíthatók, így lehetséges eredet vagy származási hely, a farok vagy a far alakulása, a gyapjú típusa, illetve a hasznosítás alapján csoportokba sorolni.

Az előbbieken alapján megkülönböztetünk földrész, ország szerinti, rövid-, hosszú-, illetve zsírfarkú és zsírfarú, finom-, durva-, kevert gyapjas, gyapjú-, hús-, tej-, prémtermelő, valamint szapora fajtákat.

Ezúttal önkényesen csak azokat a fajtákat ismertetjük, amelyek napjainkban Magyarországon államilag elismertek.

A **merinó fajtacsoport** eredete még ma is vitatott. Spanyolországban tenyésztették ki, és a XVIII. századot követően onnan terjedt el az egész világon. Létszámnövekedéséhez a szövőipar kialakulása jelentősen hozzájárult. Magyarországra először a negretti vonalból származó posztógyapjas merinó került, az 1770-es években. A magyar fésűmerinó kiinduló alapját nagyjából ez, kisebb részben a racka és a durva-ritkagyapjas német parlagi juh képezte. A fésűgyapjas típus csak 1940 körül alakult ki keresztezés és tudatos nemesítési munka eredményeként. Jelenlegi állományunk létrehozásában nagy jelentőségű volt a francia rambouillet és merinó precoce, valamint a szovjet finomgyapjas merinó fajták (aszkániai, kaukázusi, sztavropoli és a grozneni). A fajtát az 1970-es évektől NDK és NSZK húsmerinóval, bolgár, illetve szovjet aszkániai fajtával, később ausztrál merinóval nemesítették. Ennek hatására tömegesebb és heterogénebb lett. E fajtacsoportot, amely az ország juhállományának 96–98%-át adja, hasznosítása szerint többféle névvel illették, ma a magyar merinó elnevezést használjuk.

## Magyar merinó

A magyar merinó vegyes (kettős, illetve hármás) hasznosítású fajta. Korábban a tenyésztése és törzskönyvezése két típusban (fésűs-, illetve húsmerinó) folyt, jelenleg csak a külön szabályzatban előírt tenyésztettségű merinó alfajtákat tartjuk nyilván külön fajta-törzskönyvben. A többi merinóegyed a magyar merinó törzskönyvbe kerül. A többnyire gyapjú-hús és hús-gyapjú hasznosítási típusú állományokban elsősorban a szaporaság és a báránynevelő képesség javítása a cél. A jövőben várhatóan a hús jellege érvényesül inkább. A fentiek ellenére, ki kell zárni a tenyésztésből azokat az egyedeket, amelyek 26  $\mu\text{m}$ -nél durvább gyapjút növesztenek.

Az anyák feje középhosszú, a kosoké durvább, szélesebb. A homlok széles és kissé domború. A fej a szem vonaláig gyapjúval benőtt. Az anyák többsége szarvatlan, néhány állat gomb vagy sarló alakú szarvat visel, amely nem kívánatos. A kosok szarvatlanok vagy szabályos csigaszarvat viselnek. A szarvak és a csülök szaruja viaszsárga, pigmenttől mentes. Az anyák orrháta egyenes, a kosoké enyhén domború. A szemek nagyok, a tekintet élénk, a fülek közepes nagyságúak. A nyak mérsékelten izmolt, középhosszú, a bőrráncoltság inkább a kosokra jellemző. A váll kötött, a mar, a hát és az ágyék közepes hosszúságú és izmoltságú. A fajta jellemzője a mérsékelt dongásság, a közepes mélységű szügy. A kosok hasa hengeres, az anyáké terjedelmesebb. A tőgy arányos és közepes fejlettségű. A far közepesen széles, rövid és enyhén lejtős. A végtagok közepesen hosszúak és mérsékelten izmoltak. A combok közepesen teltek. Az anyák csontozata tömör és finomabb, a kosoké erőteljesebb és durvább. A bőr tömött, rugalmas, pigment nélküli, de a szemhéjakon, ajkakon és füleken kisebb, élesen határolt foltok előfordulhatnak.

A bunda fürtös szerkezetű, a fedőszőrök és a gyapjúsálak fehér színűek. A benőttség a homlok és a rágóizmok tájékán, a végtagokon a lábtőn, illetve a csánkon fejeződik be. A gyapjúsál általában 16–26  $\mu\text{m}$  vastagságú.

Az állatok törzskönyvbe kerülését kizárja, ha általános, küllemi és gyapjúhibákkal rendelkeznek, a fej bármely részén vagy a láb-szárakon, illetve a bundában elszíneződés található vagy egyéb értékmérő tulajdonságokban nem felelnek meg.



## 1. táblázat. A törzskönyvbe kerülés feltételei

	Nőivar	Hímivar
Első elléskori életkor, maximum (hó)	27	-
1 napra jutó báránykori testtömeg-gyarapodás, minimum (g/nap)	220	260
1. éves kori testtömeg, minimum (kg)	40	55
Gyapjúnyírótömeg, minimum (kg)	4,0	6,0
Tisztagyapjútömeg éves korban, minimum (kg)	1,8	3,0
Gyapjufürtmagasság éves korban, minimum (cm)	6,5	8,0
Gyapjúsál finomság, maximum ( $\mu\text{m}$ )	26	26

## Ausztrál merinó

Az Európán kívüli merinótenyésztésben évtizedek óta Ausztráliának jutott a vezető szerep. Az ausztrál merinó három fő típusba sorolható, a finom-, a középfinom és a durvagyapjas típusba. Az utóbbi a legnagyobb testtömegű és a középfinom gyapjas, nem ráncolt változat képezte a booroola merinó kialakításának alapját. Mindhárom típus gyapja fehér, kevesebb és könnyebben kimosható gyapjúsírt tartalmaz, mint az egyéb merinófajtáké.

Hazánkba embrió és tenyészállat formájában Ausztráliából és Új-Zélandból a finomgyapjas típus került be. Az import célja a hazai merinóállomány gyapjútermelésének javítása (szín, fűrthosszúság, finomság, kiegyenlítettség, tisztaság) volt. A tisztavérű állomány fenntartása vonaltenyésztéssel és alkalmankénti import (sperma, embrió) igénybevételével történik.

Az anyajuh fejének koponyai része széles, arcorri része finoman elkeskenyedő. A kosok feje szélesebb, arci részük kevésbé elkeskenyedő. Az anyák szarvatlanok, a kosok hasonlóan, vagy csigás szarvat viselnek. A szarvtalan egyedek között gyakori a gyenge másodlagos nemi jellegű egyed. Mindkét nem egyedein az orrhát egyenes, a fülek közepesen hosszúak, nem vastagok. A szemek viszonylag nagyok, környéküket és az orrhát tájékát rövid, fehér felszőrzet borítja. E testtájak gyapjával való benőttsege nem kívánatos. A homlokon és a pofákon éles határral ér véget a szín-gyapjú. Az állatok igen élénk tekintetűek.

A nyak középhosszú, enyhén ráncolt, mérsékelten izmolt. Az anyák nyakának alsó élvonalában előforduló ún. gallér nem kívá-

atos, de jelenléte a tenyésztésből nem kizáró ok. A kosoknál gyakoribb a ráncoltág és a gallér megjelenése. A mar, hát és ágyék vízszintes felső vonalat képez, kellően izmolt. A szügy és mellkas mérsékelten keskeny, de lapos, mély. A has terjedelmes, feszes és hengeres. Kívánatos a has gyapjúbenőtsége és éles határral végződése a tőgy előtt. A lapocka, felkar, alkar, illetve felcomb és alcomb mérsékelten izmolt. A far széles, kissé lejtős, a comb nyurga. A lábtőtől illetve csánktól lefelé a végtagok erősek és szárazak. E testtáj gyapjúval való benőtsége nem kívánatos. A szabályos láb-szerkezet szilárd szervezetre utal.

Az ausztrál merinó gyapjúja fehér színű, ezüst fényű, finomsága 16–24  $\mu\text{m}$ . Törzskönyvi ellenőrzésbe kerülését kizárják a küllemi és a gyapjúhibák, az eltérő gyapjúszálfínomság, a durva, túlfinomult, illetve laza szerkezet, a testen (fartájékon) előforduló erős ráncoltág, a bőrön és a csülökszarun előforduló pigmentáltság.

## 2. táblázat. A törzskönyvbe kerülés feltételei

	Nőivar	Hímivar
Első elléskori életkor, maximum (hó)	27	-
1 napra jutó báránypórási testtömeg-gyarapodás, minimum (g/nap)	170	200
1. éves kori testtömeg, minimum (kg)	35	50
Gyapjúnyírótömeg, minimum (kg)	4,0	5,0
Tisztagyapjútömeg éves korban, minimum (kg)	2,5	3,0
Gyapjűfűrtmagasság éves korban, minimum (cm)	8,0	10,0
Gyapjűszál finomság, maximum ( $\mu\text{m}$ )	24	24

## Booroola merinó

Ausztrália New South Wales tartományában két testvér Booroola nevű farmjukon középfinom gyapjas merinótípusba tartozó juhállományát 1943-tól kezdve szaporaságra szelektálta. A farmerek elhunytá után a CSIRO felvásárolta az állományt, és azóta is tovább nemesíti. A fajtából 1974-ben Új-Zélandra exportáltak, és néhány éve került Magyarországra.

Hazai célunk olyan tisztavérű merinóállomány kialakítása, amelynek minden egyede FEC<sup>B</sup> génhordozó, gyapjúja ausztrál merinó karakterű. A hazai merinóállományban keresztező part-

ner szerepet tölt be, javítva annak szaporaságát és báránynevelő képességét.

A booroola merinó a magyar merinónál kisebb testtömegű, lassúbb fejlődésű, bőven tejelő, igen szapora fajta (házájában 200 vagy afölötti bárányozási százalékkal).

A fej arci része és a lábvégek gyapjával való benőttsege rájuk nem jellemző. Az anyák szarvatlanok, bár gyakori a csökevényes és a sarló alakú szarv. A kosok csigás típusú szarvat növesztenek, ritkán szarvatlanok vagy csökevényes szarvúak. Az állatok mellkasa mély, a hasuk terjedelmes, gyakori hibájuk a rövid törzs, a csapott faralakulás és a hibás lábállás. A tőgy mirigyes és terjedelmes. A bunda általában zárt, finom és hosszúfűrtű, szabályos fűrtszerkezetű, kevés és jól oldódó gyapjúsírt tartalmaz. A gyapjú szálfínomsága 18–26  $\mu\text{m}$ .

A törzskönyvi ellenőrzésbe kerülést kizárja, ha az állat küllemi (kivéve az „x” lábállás) vagy gyapjúhibával (eltérő gyapjúsál finomság, színes foltok a gyapjúban, tűzdeltség, sárga gyapjúsír stb.) rendelkezik, az anyákon fattyú tőgybimbó található, valamint egyéb értékmérő tulajdonságaiban a fajtastandardtól elmarad.

### *3. táblázat. A törzskönyvbe kerülés feltételei*

	Nőivar	Hímivar
Első elléskori életkor, maximum (hó)	28	-
1 napra jutó báránykori testtömeg-gyaprapodás, minimum (g/nap)	140	180
1. éves kori testtömeg, minimum (kg)	35	45
Gyapjúnyírótömeg, minimum (kg)	3,5	4,5
Tisztagyapjútömeg éves korban, minimum (kg)	1,8	2,2
Gyapjúfűrtmagasság éves korban, minimum (cm)	6,5	7,0
Gyapjúsál finomság, maximum ( $\mu\text{m}$ )	26	26

## **Szapora merinó**

A fajtát a booroola és a magyar merinó felhasználásával tenyésztették ki. Cél a magyar merinónál kisebb tömegű, szaporább, lassúbb fejlődési erélyű merinótípusú, FEC<sup>B</sup> génhordozó egyedek tenyésztése volt, amely saját vonalában vagy keresztezési partnerként szaporítva gazdaságosan tartható. A jerekék másfél-két éves korban

tenyészerettek. Az anyák 7–9 havonként újra ellethetők, szaporulatuk általában két bárány (ritkán egyes vagy hármas alomlétszám is előfordul), és a negyedik-ötödik ellés idején érik el kifejttkori testtömegüket. A kosok egy-másfél éves korban vehetők tenyésztésbe, és négy-öt éves korban érik el végleges testtömegüket.

A fej arci része és a lábvégek gyapjával való benőttsege nem jellemző. A fej arci része viszonylag megnyúlt, az egyedek finom csontozatúak. Az anyák általában szarvatlanok, de előfordul csökevényes és sarlós szarvalakulás is. A kosok többnyire csigás szarvat hordanak, ritkán a szarv csökevényes vagy szarvtalanság tapasztalható. A mellkas mély, a hát gyakran rövid, előremélyedt. A bőr a testen apró ráncokat, a nyakon redőket képez. Gyakori a rövid törzs, a csapott far és a hibás, „x” lábállás. Az arci részen, a lábvégeken és a csülökszarun pigmentáltság is előfordulhat.

A tőgy fejlett, mirigyes tapintású, a tőgybimbók közepes méretűek, szabályos illesztésűek.

A bunda zárt, hosszú fűrtű, finom, kiegyenlített, kevés és jól oldódó gyapjúzsír tartalmaz, fehér színű, A gyapjú szálfínomsága 16–26  $\mu\text{m}$ .

Az állatok törzskönyvbe kerülését kizárja, ha általános küllemi („x” lábállás kivételével) és gyapjúhibával (színes foltok a gyapjúban, tűzöttség, rövid szálhosszúság, sárga gyapjúzsír) rendelkeznek, egyéb értékmérő tulajdonságok a fajtastandardtól elmaradnak.

#### 4. táblázat. A törzskönyvbe kerülés feltételei

	Nőivar	Hímivar
Első elléskori életkor, maximum (hó)	27	-
1 napra jutó báránykori testtömeg-gyarapodás, minimum (g/nap)	180	220
1. éves kori testtömeg, minimum (kg)	35	45
Gyapjúnyírótömeg, minimum (kg)	3,0	4,0
Tisztagyapjútömeg éves korban, minimum (kg)	1,5	2,0
Gyapjúfűrtmagasság éves korban, minimum (cm)	7,0	8,0
Gyapjúszál finomság, maximum ( $\mu\text{m}$ )	26	26



*Magyar fésűs merinó kos*

(fotó: Hajba Nándor)

*Ausztrál merinó kos*

(fotó: Hajba Nándor)





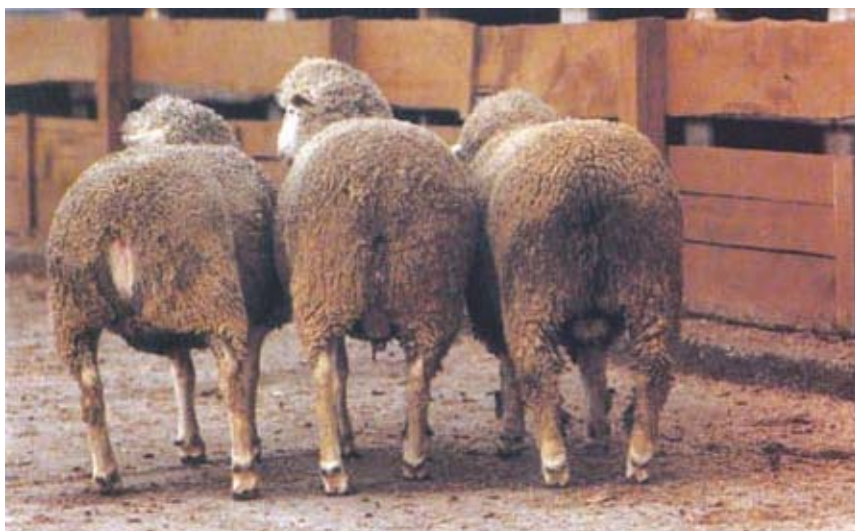


*Magyar húskeresinó*

(fotó: Hajba Nándor)

*Német húskeresinó*

(fotó: Hajba Nándor)





*Német feketefejű húsjuh*

(fotó: Hajba Nándor)

*Suffolk*

(fotó: Hajba Nándor)





*Texel*

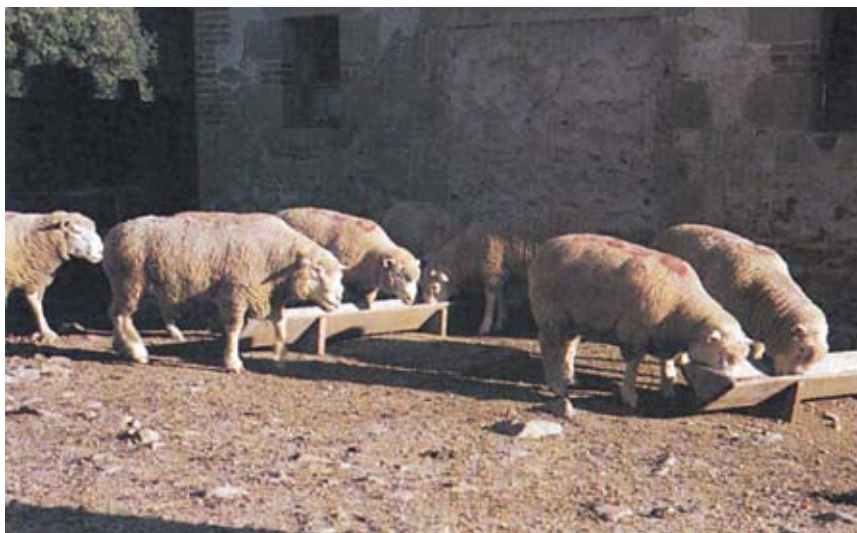
(fotó: Hajba Nándor)

*Corriedale*

(fotó: Tóth Imre)







*Ile de france*

(fotó: Tóth Imre)

*Awassi kos*

(fotó: Hajba Nándor)





*Keletfríz kos*

(fotó: Hajba Nándor)

*Lacaune kos*

(fotó: Hajba Nándor)





*Cigája anyajuhok*

(fotó: Hajba Nándor)

*Booroola merinó*

(fotó: Hajba Nándor)







*Fehér racka kos*

(fotó: Hajba Nándor)

*Cikta törzsnyáj Nagydorogon*

(fotó: Hajba Nándor)



## Corriedale

Ausztráliában 1950 óta nemzetközileg elfogadott standard szerint tenyésztik. A corriedale a merinó és a hosszúgyapjas fajtacsoport kedvező tulajdonságait egyesíti.

A fajta hazai tenyésztési célja a tiszta vérvonalban való fenntartáson túl a kizárólag legelőre alapozott, kis eszköz- és munkaerő-igényű hústermelő juhászatokban való tenyésztése megfelelő terminál kos használatával.

A corriedale fejére jellemző a széles homlok, a középhosszú, egyenes profilú arc, amely a szem vonaláig gyapjúval benőtt. Mindkét nem szarvatlan. A fülek kicsinyek, vízszintesen állók, rajta, valamint a nyálkahártyákon fekete vagy sötétkék pettyek lehetnek. A szutyak szürke vagy fekete. A palaszürke színű orrlyukak szélesek és nyitottak. Az állatok csontozata tömör, jó felépítésű. A nyak rövid, széles és erős. A hát középhosszú, egyenes, a mellkas mély.

A törzs henger alakú, az ágyék széles, a combok fejlettek. A lábak mérsékelten hosszúak, csánkig, lábtőig gyapjúval fedettek, jól izmoltak, szabályos állásúak. A csülökszaru sötétszürke színű, anyaga kemény tapintású, a бүdössántaságra kevésbé fogékony.

A test gyapjúval egyenletesen fedett, a has tájéka is jól benőtt. A gyapjúmentes arci és lábvégi részen fényes, fehér szőr nő.

A fajta egyedei fehér színű crossbred gyapjút termelnek, gyapjúszálfínomságuk 26–36  $\mu\text{m}$ .

### 5. táblázat. A törzskönyvbe kerülés feltételei

	Nőivar	Hímivar
Első elléskori életkor, maximum (hó)	36	-
1 napra jutó báránykori testtömeg-gyapapodás, minimum (g/nap)	220	240
1. éves kori testtömeg, minimum (kg)	40	55
Gyapjúnyírótömeg, minimum (kg)	3,5	5,0
Gyapjufürtmagasság éves korban, minimum (cm)	9,0	12,0
Gyapjúszal finomság, maximum ( $\mu\text{m}$ )	36	36

Az állatok törzskönyvbe kerülését kizárja, ha általános küllemi és gyapjúhibával, szarvval vagy szarvkezdeménnyel, fehér szutyakkal,

viaszsárga csülökszaruuval, testükön vagy a gyapjún színes folttal rendelkeznek, illetve az egyéb értékmérő tulajdonságok értékei elmaradnak a fajtastandardtól.

## Romney

Angliában mintegy 700 éve kialakult, hosszúgyapjas, jó hústermelő fajta. A romney világszerte elterjedt, a kontinentális éghajlat-hoz is jól alkalmazkodik, kiváló ellenálló képességgel rendelkezik. A hazai klimatikus viszonyokat jól tűri, a legeltetésre alapozott szabad tartású technológiát kedveli.

A kettős hasznosítású fajta egyedei közepes testtömegűek, fehér pofájúak, jól izmolt külleműek. A fej tiszta profilú, gyapjával közepesen benőtt. Mindkét nem szarvtalan. A szemek jól láthatóak, a szutyak és a csülök szénfekete vagy palaszürke színű. A nyak rövid, jól izmolt, a lapocka feszes, a hát egyenes és hosszú, a mellkas széles és mély. Az ágyék széles és vízszintesen barázdált. A combok jól izmoltak, a lábak viszonylag rövidek, gyapjával közepesen benőtték. A gyapjúmentes arci részen és a lábvégeken fényes, fehér szőr nő. A bőrön lévő kisszámú pigmentfolt nem számít hibának.

A gyapjú fehérszínű, lüszter fényű, szálfínomsága 30–40 µm.

Az állatok törzskönyvbe kerülését kizárja, ha általános küllemi és gyapjú hibákkal, szarvval vagy szarvkezdeménnyel, a fajta standardtól eltérő gyapjújelleggel, a fekete vagy palaszürkétől eltérő színű szutyakkal és csülökkel, a test bármely részén színes gyapjával rendelkeznek, illetve az egyéb értékmérő tulajdonságok értékei elmaradnak a fajtastandardtól.

### 6. táblázat. A törzskönyvbe kerülés feltételei

	Nőivar	Hímivar
Első elléskori életkor, maximum (hó)	36	-
1 napra jutó báránycori testtömeg-gyarapodás, minimum (g/nap)	180	220
1. éves kori testtömeg, minimum (kg)	35	50
Gyapjúnyírótömeg, minimum (kg)	2,5	4,0
Gyapjúfürtmagasság éves korban, minimum (cm)	12,0	14,0

## Német húsmerinó

A német fésűsmerinót a múlt század elején kezdték el tudatosan a hústípus irányába is szelektálni. A szelekció mellett merinó precoce és leicester fajtákkal javító keresztezést folytattak. A II. világháború után a húsformák megőrzése mellett az NDK változatnál a gyapjútermelés, az NSZK változatnál a hústermelő képesség növelésére törekedtek.

Hazai tenyésztési célunk, hogy tovább javítsuk az állatok szaporodó- és testtömeg-gyarapodási képességét, feladatunk, hogy a fajta egyedei 28  $\mu\text{m}$ -nél durvább gyapjút utódaikra ne örökítsenek.

A német húsmerinó alkalmas a magyar merinó hústermelő képességének javítására, bármely fajtaival jó minőségű hízóbárány végtermék előállítására.

A fajta egyedei a magyar merinónál durvább csontozatúak, robusztusabb küllemet mutatók. Az anyák és kosok egyaránt szarvatlanok. A fej középnagy és széles, a fülek nagyok és elállóak. A fej arci része és a lábvégek gyapjúmentesek. Az orron levő bőr fészes, a kosoknál az orrháton a bőrránc megengedett. A nyak rövid, jól izmolt, ráncmentes, és szélesen illeszkedik a törzshöz. A mellkas széles, mély és hengeres alakú, a hát egyenes és végig egyenesen széles. A far vízszintes, széles és jól izmolt. A combok teltek, a végtagok szabályosan szélesen állóak. A hátulsó lábak enyhén dongásak. A gyapjú merinó jellegű, közepesen hosszú fürtű, megfelelő szilárdságú és íveltségű, fehér színű, az állaton zárt bundát képez. A gyapjúsír fehér és könnyen kimosható. A gyapjúsál 20–28  $\mu\text{m}$  vastagságú.

### 7. táblázat. A törzskönyvbe kerülés feltételei

	Nőivar	Hímivar
Első elléskori életkor, maximum (hó)	27	-
1 napra jutó báránykori testtömeg-gyarapodás, minimum (g/nap)	250	280
1. éves kori testtömeg, minimum (kg)	45	60
Gyapjúnyírótömeg, minimum (kg)	2,5	4,5
Gyapjúfürtmagasság éves korban, minimum (cm)	6,0	8,0
Gyapjúsál finomság, maximum ( $\mu\text{m}$ )	28	28

Az állatok törzskönyvbe kerülését kizárja, ha általános küllemi és gyapjúhibákkal, a standardtól eltérő gyapjúszálfínomsággal, túlzottan dongaláb állással, szarvval vagy szarvkezdeménnyel, túlzottan rövid törzssel, színes folttal a gyapjában és a testen rendelkeznek, illetve az egyéb értékmérő tulajdonságok értékei elmaradnak a fajtastandardtól.

## Bábolnai szapora

A fajta kialakításának célja olyan állatok előállítása volt, amelyek az év minden időszakában ivarzóak és szaporodók, ellésenként átlagosan 1,7 bárányt hoznak világra.

A bábolnai szapora tisztavérben és keresztezési partnerként is gazdaságosan tenyészthető. A keresztezés során az anyai vonalban nagymértékű szaporaságot és jó báránynevelő képességet örökít.

A fajtatiszta egyedek feje közepes nagyságú egyenes orrháttal. Mindkét nemben az egyedek szarvatlanok. A nyak közepesen hosszú, a törzs hosszú és hengeres. A mellkas közepesen mély és dongás, a has térfogata terjedelmes. A hát közepesen izmolt, a comb hasonlóan. A fejet, füleket és lábvégeket fehér fedőszőrök fedik, a szőr színeződött lehet. A farok rövid (18–25 cm), a tőgy jól fejlett és szabályosan függesztett, a tőgybimbók hasonlóan. Az állatok finom csontozatúak.

A bunda felszőrökkel enyhén átszőtt, egységesen fehér színű. A gyapjú szálfínomsága 22–36  $\mu\text{m}$ .

A követelmény, hogy az anyák két ellés során legalább 3 bárányt elljenek, a három alkalommal egy-egy bárányt ellett állatot selejtezni kell.

### 8. táblázat. A törzskönyvbe kerülés feltételei

	Nőivar	Hímivar
Első elléskori életkor, maximum (hó)	27	-
1 napra jutó báránykori testtömeg-gyarapodás, minimum (g/nap)	160	200
1. éves kori testtömeg, minimum (kg)	35	50

Az állatok törzskönyvbe kerülését kizárja, ha általános küllemi hibákkal, durva fejjel és széles orrháttal, szarvval vagy szarvkezde-



ménnyel, merinó jellegű fejjel, ráncolt nyakkal, színes gyapjúval rendelkeznek, illetve az egyéb értékmérő tulajdonságok értékei elmaradnak a fajtastandardtól.

## Ile de france

Ezt a nevet 1922-ben kapta a rambouillet merinó és a leicester keresztezéséből származó állomány, amely az első crossbred fajtának tekinthető. A fajta húsformái kiválóak, különösen a hátulsó combok izmoltsága jó.

Hazai tenyészcélunk, hogy az ile de france keresztezéssel fokozzuk az egyedi hústermelő képességet, kiváló minőségű végterméket állítsunk elő.

A fajta egyedei széles fejűek és szarvatlanok. A fülek közepesen nagyok és vízszintesen állnak. A nyak rövid és erősen izmolt. A mellkas mély, dongás, a hát és ágyék vízszintesen egyenes, hosszú és széles. A far hasonlóan, a hosszú, telt combok minden irányból nézve domborodók. A lábak szabályos állásúak. Szembetűnő a kiváló szilárdságú csontozat. A homlokon a szemöldök vonaláig, a végtagokon a lábtőig, illetve a csánkig terjedő gyapjú fehér színű és élénk fényű. A gyapjú szálfínomsága 24–32  $\mu\text{m}$ .

A bőr hússzínű, a csülökszaru viaszsárga, és a nyálkahártyákon, füleken pigmentfoltok előfordulhatnak.

Az állatok törzskönyvbe kerülését kizárja, ha általános küllemi és gyapjúhibákkal, a fajtastandardtól eltérő gyapjújelleggel, szarvval vagy szarvkezdeménnyel, színes folttal a testen és gyapjában rendelkeznek, illetve az egyéb értékmérő tulajdonságok értékei elmaradnak a kívánatostól.

### *9. táblázat. A törzskönyvbe kerülés feltételei*

	Nőivar	Hímivar
Első elléskori életkor, maximum (hó)	27	-
1 napra jutó báránykori testtömeg-gyaprapodás, minimum (g/nap)	220	250
1. éves kori testtömeg, minimum (kg)	40	55

## Német feketefejú húsjuh

Németország jelentős húsfajtája, amelynek egyedei közepesen nagy testűek és kiváló húsformákat mutatnak.

Hazai tenyésztésének célja, hogy terminál apai partnerként használva a végtermék hizóbárányok vágási értékét javítsa.

Erős-robosztus csontozattal rendelkezik. Az állatok feje közepesen széles, kissé durva, homlokig benőtt, matt fekete színű. A koponya széles és lapos, mindkét nemnél szarvatlan. A fülek hosszúak, erősek és vízszintesen állók. A lábak középhosszúak, szabályos állásúak, lábtőig, csánkig gyapjával benőttek. A nyak hosszú, széles és izmolt. A törzs hengeres (széles és mély), hosszú és egyenes, a hát feszes tartású. Az ágyék széles, jólizmolt, a far hasonló alakulású. A hátulsó végtagra jellemző a terjedelmes (külső és belső) comb.

Az állatok crossbred gyapja közepes hosszúságú, fehér színű, a bunda az állatok hasa kivételével egyenletesen fedi a testet. A gyapjú szálfínomsága 30–38  $\mu\text{m}$ .

Az állatok törzskönyvbe kerülését kizárja, ha általános küllemi és gyapjúhibákkal, eltérő gyapjújelleggel, szarvval vagy szarvkezdeménnyel, tűzdelt gyapjával, fehér folttal a fejen vagy lábon rendelkeznek, illetve az egyéb értékmérő tulajdonságok értékei elmaradnak a kívánatostól.

### 10. táblázat. A törzskönyvbe kerülés feltételei

	Nőivar	Hímivar
Első elléskori életkor, maximum (hó)	27	-
1 napra jutó báránykori testtömeg-gyarapodás, minimum (g/nap)	280	310
1. éves kori testtömeg, minimum (kg)	50	70

## Suffolk

Végtermék-előállító apai partnerként a világon a legelterjedtebben használt húsfajta. A nagytestű, élénk vérmérsékletű állatot kiváló húsforma jellemzi. Az egyhasznú húsfajta hazai tenyésztésének fő célja terminál kosok előállítására.

A fajta egyedei nagynövésűek, erős csontozatúak. A fej lekerített, szembetűnő a fejlett, széles szája. Az anyák és kosok szar-

vatlanok. A fejet, a végtagokat (a lábtőtől, illetve a csánktól) finom, fényes fekete szőr fedi. A homlok széles, az orrhát domború, a fülek nagyok és kissé lelógóak. A lábak középhosszúak, általában szabályos állásúak. A törzs igen mély, dongás, hosszú és jól izmolt. A nyak középhosszú, jól illesztett a törzshöz, és a bőr ránc nélküli. A mar széles, előreugró, a vállak zártak és jól izmoltak. A hát egyenes és széles. A combok jól fejlettek és teltek. A zárt gyapjubunda jól fedi az egész testet, a gyapjú fehér, rövid és tömött (az előforduló színes szálak nem minősülnek hibának). A gyapjú szálfínomsága 28–38  $\mu\text{m}$ .

Az állatok törzskönyvbe vezetését kizárja, ha szarvaltság, általános küllemi és gyapjúhibák, eltérő gyapjúszálfínomság, fejre növegyapjú, egérszürke, sárgásbarna vagy barnásfekete színeződés a fejen vagy lábon, fekete, illetve barna tűzdeltség, folt a bundában fordul elő. Kizáró ok, ha az egyéb értékmérő tulajdonságok értékei elmaradnak a fajtastandardtól.

### *11. táblázat. A törzskönyvbe kerülés feltételei*

	Nőivar	Hímivar
Első elléskori életkor, maximum (hó)	27	-
1 napra jutó báránykori testtömeg-gyaprapodás, minimum (g/nap)	280	320
1. éves kori testtömeg, minimum (kg)	50	70

## **Texel**

A fajtát Hollandiában, Texel szigetén tenyésztették ki. Az egyedek kitűnő húsformákat mutatnak, különösen jól izmoltak az elülső végtagok (négysonkásság). Húskitermelése az egyik legjobb (60% körüli) a világon, húsa kevésbé faggyús. Apai partnerként kiváló végterméket ad.

A fajta egyedei közepesen nagy testűek, erőteljes csontozatúak. A fej középhosszú, széles, a homlok négyszögletes. Az anyák és kosok szarvatlanok. A fülek közepes nagyságúak, oldalt elállóak. Az orr, a szem, a száj és a nyálkahártya palaszürke vagy fekete színű. A nyak jól izmolt, középhosszú. A mellkas széles és dongás. A mar széles, kissé előreugró ívelésű. A hát, a felkar és a comb tájéka igen jól izmolt. A fej és a lábak kivételével (amelyek fehér

fedőszőrrel fedettek) a test fehér színű gyapjával fedett. A gyapjú szálfínomsága 36–38  $\mu\text{m}$ .

Az állatok törzskönyvbe vezetését kizárja, ha általános küllemi hibákkal, szarvaltsággal, a gyapjában színes folttal rendelkeznek, illetve az egyéb tulajdonságok értékei elmaradnak a kívánatostól.

### 12. táblázat. A törzskönyvbe kerülés feltételei

	Nőivar	Hímivar
Első elléskori életkor, maximum (hó)	27	-
1 napra jutó báránycori testtömeg-gyarapodás, minimum (g/nap)	280	320
1. éves kori testtömeg, minimum (kg)	45	60

## Awassi

Mintegy 50 éve kezdődött Izraelben az awassi nemesítése. Hazájában a juhászatok jövedelmezősége meghaladja az ugyancsak világszínvonalon álló tejelőtehen-tartás nyereségi szintjét.

Hazai tenyésztési célja fajtatisztán történő fenntartása intenzíven tejelő juhászatok számára. Tipikusan tejelő fajta.

Egyedei nagy testtömegűek, erős csontozatúak. A fej és a lábvégek sárgás vagy kávébarna színűek, a bunda fehér színű, tűzdelt, ritkábban színes. A fej finom vonalú, a szemek nagyok, a tekintet élénk. Az orrhát domború, jellemzője az ún. „ramzesz orr”. A fülek hosszúak. Az anyák szarvtalanok vagy csökevényes szarvat hordanak. A kosok csigás szarvalakulásúak. A nyak meglehetősen hosszú és vékony. A törzs mély és széles, a hát hosszú és egyenes. A far viszonylag széles és erősen lejt a zsírfarok felé. A fajta legfeltűnőbb része a zsírfarok, amely széles és viszonylag rövid.

Bundája kevert gyapjút tartalmaz, a gyapjúsál átmérője 30  $\mu\text{m}$  körüli.

Az állatok törzskönyvbe vételét kizárja, ha általános küllemi hibákkal, eltérő gyapjújellel, rövid-kicsi füllel, kosok esetében szarvaltsággal vagy csökevényes szarvval, fehér-, valamint feketefejűséggel rendelkeznek, illetve ha az egyéb tulajdonságok értékei elmaradnak a fajtastandardtól.

### 13. táblázat. A törzskönyvbe kerülés feltételei

	Nőivar	Hímivar
Első elléskori életkor, maximum (hó)	27	-
1 napra jutó báránykori testtömeg-gyapapodás, minimum (g/nap)	200	220
1. éves kori testtömeg, minimum (kg)	40	50
Tejtermelés az első laktációban, minimum (kg)	100	-

## Brit tejelő

A brit tejelő Nagy-Britannia legfiatalabb tejelő típusú fajtája. A fajtában a jó tej- és hústermelő képesség kiváló szaporasággal párosul. Hazai tenyésztési célunk a vonaltenyésztésen túl jó keresztező partnerként való felhasználása.

A fajta egyedei középhosszú fejfel rendelkeznek, orrhátuk egyenes vagy domború, homlokuk széles. Mindkét nem egyedei szarvtalanok. A fülek hosszúak és oldalt felállók. A nyak közepesen hosszú, jól izmolt. A törzs széles, hengeres. A mellkas széles, izmolt, a vastag lapockák miatt néha fűzőttnek látszik. A hát széles, az ágyék és a far közepesen hosszú, jól izmolt. A csülök, az arc és a nyálkahártyák gyengén - gyakran foltosan - pigmentáltak. A fej és a lábak gyapjúmentesek, de a has benőttése is csak közepes. A tőgy nagyméretű, jól illesztett, gépi fejsre alkalmas.

A törzskönyvbe kerülést kizárják a küllemi hibák, a szarvaltság előfordulása és az egyéb tulajdonságok értékeinek elmaradása a kívánatostól.

### 14. táblázat. A törzskönyvbe kerülés feltételei

	Nőivar	Hímivar
Első elléskori életkor, maximum (hó)	27	-
1 napra jutó báránykori testtömeg-gyapapodás, minimum (g/nap)	250	300
1. éves kori testtömeg, minimum (kg)	42	50
Tejtermelés az első laktációban, minimum (kg)	100	-

## Keletfríz

A keletfríz fajta az Északi-tenger és a La Manche-csatorna közötti gazdag fűvű tengerparti legelőkön alakult ki. Tisztavérben tenyésztve vagy keresztezési partnerként felhasználva a fajta alkalmas intenzíven tejtermelő állományok előállítására a szaporaság és a növekedési erély egyidejű javítása mellett. Tipikusan tejelő fajta.

Az egyedek robusztus benyomást keltve nagytestűek, élénk tekintetűek. A fej finom vonalú, az orrhát egyenes vagy domború, az áttetszően finom fülek nagyok és oldalt állóak. Az anyák és a kosok szarvatlanok. A törzs és a hát hosszú, a mellkas mély, lapos. A far aránylag rövid és széles. A végtagok hosszúak, szikarak (izomszegények). Az arcórri rész, a végtagok és a has, valamint a kb. 30 cm hosszú farok gyapjúmentes. A tőgy jól fejlett, jó felfüggesztésű és arányos méretű. A fajta egyedei lüszterfényű, tág ívelésű gyapjút növesztenek, felszőr nélkül. A gyapjúsál átlagos finomsága 32–42  $\mu\text{m}$ .

A fajta fehér színváltozatában a gyapjúval és fedőszőrökkel fedett testrészek fehérek (a testen és gyapjában található színes foltok hibának számítanak).

A fekete színváltozatban a fedett testrészek feketék.

A törzskönyvbe kerülést kizárja, ha az egyedei általános küllemi hibával, eltérő gyapjújelleggel, szarvval vagy szarvkezdeménnyel, gyapjúval fedett fejjel, lábbal és farokkal, rövid, kicsi füllel rendelkeznek, és az egyéb tulajdonságok értékei elmaradnak a kívánatostól.

### 15. táblázat. A törzskönyvbe kerülés feltételei

	Nőivar	Hímivar
Első elléskori életkor, maximum (hó)	27	-
1 napra jutó báránykori testtömeg-gyarapodás, minimum (g/nap)	200	250
1. éves kori testtömeg, minimum (kg)	40	50
Tejtermelés az első laktációban, minimum (kg)	100	-

## Lacaune

A lacaune Franciaország legelterjedtebb tejelő fajtája. Tejéből készül a híres roquefort sajt. A fajta tej- és hústermelő képessége ideális módon egyesül, így felhasználásával intenzív tej-hús hasz-

nosítású állományok előállítása lehetséges, illetve partnerként egyéb fajták, fajtakonstrukciók tejlőképességének javítására alkalmas a bárány küllemének rontása nélkül. A állat fajtajellege szerint finom, keskeny fejfel, élénk tekintettel rendelkezik. A nagy szemek fölötti fülek hasonlóan nagyok és lelógóak. Az arcot ezüstfehér szőr fedi. Az anyák és kosok egyaránt szarvatlanok. A nyak hengeres, bőre ráncmentes. A mellkas mély és lapos, a hát hosszú, a far felé kissé trapézszerű. A finom csontozatú testen a bőr vékony és rugalmas. A végtagok hosszúak, szilárdak és szabályos állásúak. A törzs felcsupaszodó, a fej, a lábak combközéptől lefelé fedőszőrrel borítottak. A gyapjú rövid szálú, finomsága 28–38  $\mu\text{m}$ .

Az állatok törzskönyvbe kerülését kizárja, ha általános küllemi hibák, szarv vagy szarvkezdemények, gyapjúval fedett fej, has, láb, színes gyapjú vagy fedőszőr fordul elő, illetve az egyéb tulajdonságok értékei elmaradnak a kívánatostól.

#### 16. táblázat. A törzskönyvbe kerülés feltételei

	Nőivar	Hímivar
Első elléskori életkor, maximum (hó)	27	-
1 napra jutó báránykori testtömeg-gyarapodás, minimum (g/nap)	220	250
1. éves kori testtömeg, minimum (kg)	35	45
Tejtermelés az első laktációban, minimum (kg)	80	-

## Racka

A fekete és fehér színváltozatban előforduló, Magyarországon őshonos racka juh tenyésztési célja, hogy megőrizzük a fajta genetikai képességét, eredeti genetikai variációját fenntartsuk.

Fajtajellegebén a fej a törzshöz viszonyítva közepes nagyságú, a fejtető enyhe átmenetet képez a homlok és a nyakél között. A koponya elég széles, az arci rész elkeskenyedő. A fülkagylók nyugalomban vízszintesen és oldalt tartott helyzetben vannak, figyeléskor kissé felfelé irányulóak. A szarvak dugóhúzóyszerűen pödrotték, az anyáknál rövidebbek és keskenyebbek, a kosoknál hosszabbak, és durvábbak. Az anyajuhok szarvai „V” alakban felfelé állóak, a kosoké tágabb terpesztésű. A szarvak hossza az anyáknál 30 cm, a kosoknál 50 cm körüli. Az ajkak finomak, a szemek közepes

nagyságúak, élénk tekintetűek. A fejtartás és a nyakállás együttesen tetszetős, bátorságot, éberséget árul el. A nyak közepesen izmolt, bőre ráncmentes. A törzs parlagi jellegű, a hát éles és keskeny, a mellkas mély, de kissé lapos. A far enyhén lejtős, közepes szélességű, hosszúságú és izmoltságú. A has a kosoknál hengeres, az anyáknál tetjedelmesebb. A tőgy jól fejlett, gyapjú- és szőrmentes. A lábak vékonyak, az inak acélosak, a csülkök szilárdak, a csontozat erőteljes. Külleme alapján farban némi túlnőttség tapasztalható.

Az állatok vérmérséklete élénk, kissé ideges, ebből következően bizalmatlan. A test felépítése szabályos és tetszetős. A fajta egyedei harmonikusan ügyes és gyors mozgásúak. Bundájuk durva, a gyapjúszálfínomsága 120–200 µm közötti. A tincses szerkezetű, „kevert gyapjús” bunda csak a nyakat és a törzset fedi, a fej és a lábak rövid, fényes fedőszőrökkel borítottak. A has rendszerint csupasz. A bunda színe fehér vagy fekete.

Az anyák testtömege 35–45 kg, a kosoké 55–75 kg. Az anyák általában tél végén, kora tavasszal ellenek. Ikerelés csak 5–15%-ban fordul elő. A rackajuh viszonylag jó tejtermelő, a bárányok választása után tőlük még kb. 60 liter tej kifejehető.

A fehér színváltozatban a pofát és a lábakat fedő szőrök fényes barna színűek, a gyapjú sárgásfehér. A bőr pigmentet tartalmaz. A szarvak viaszszárgák, a csülökszaru sötétebb árnyalatú. A hullámos lefutású, tincses szerkezetű gyapjú tavasszal 30–35 cm hosszúságú. Az újszülött bárányok elülső testfele és lába barnássárga színű, a többi testtáj sárgásfehér (ritkán az egész test barna színű).

A fekete színváltozatban a pofát és a lábakat fedő szőrök rövidek és fényes fekete színűek. A gyapjú ugyancsak fekete. A bárányok újszülöttként fényes fekete színűek, a rövid gyapjú göndör csomókat alkot (szépségében hasonlatos a karakulhoz). A gyapjúsálak végei nyáron a nap hatására kivörösödnek, idősebb korban őszülés (dancsodás) következik be, amely a bundának szürke árnyalatot ad. A szarvak és a csülökszaru palaszürke vagy fekete. A gyapjú tincses szerkezetű, tágan ívelt, hossza nem éri el a fehér színváltozatét.

Az állatok törzskönyvbe kerülését kizárja, ha az egyéb tulajdonságok értékei a limit alatt maradnak, általános küllemi és gyapjú hibákkal rendelkeznek. Kizáró ok, ha a színváltozatokban ellentétes foltok jelennek meg vagy szarvatlanság illetve hibás szarvalakulás fordul elő.



## 17. táblázat. A törzskönyvbe kerülés feltételei

	Nőivar	Hímivar
Első elléskori életkor, maximum (hó)	36	-
1 napra jutó báránykori testtömeg-gyapapodás, minimum (g/nap)	180	200
1. éves kori testtömeg, minimum (kg)	28	35
Gyapjúnyírótömeg éves korban, minimum (kg)	2,0	3,0
Gyapjűfűrtmagasság éves korban, minimum (cm)	15	20

## Cigája

Kis-Ázsiából származó őshonos cigája juhok hazánkban főleg a déli országrészen tenyésztik. A tenyésztés célja a fajta genetikai képességének megőrzése, illetve genetikai variációjának fenn-tartása, a tejelő változatnál a tejtermelés a szaporaság és a báránynevelő képesség javítása, a félintenzív tartási, takarmányozási feltételeknek megfelelő típus kialakítása, fenntartása.

Fajtajellegében a fej középnagy, a homlok és az orrhát domború. Az anyák szarvatlanok, vagy sarló alakú szarvat viselnek, a kosok egy része szarvatlan, másik része másfél körívet leíró csigás szarvat visel. A szarv és a csülökszaru sötét színű. A fejtető enyhe átmenetet képez a homlok és a nyakél között. Az ajkak közepes finomságúak, a sötét színű, nagy szemek igen élénk tekintetűek. A fülek nagyok, hosszúak és kissé lefelé irányulóak. A nyak közepesen izmolt, bőre ráncmentes, a vállak jó kötésűek, a mar közepesen széles és izmolt. A hát és ágyék egyenes, aránylag hosszú és közepesen izmolt. A törzs – a jól táplált egyedeknél – hosszú, mély és dongás. A has a kosoknál hengeres, az anyáknál terjedelmesebb. A far enyhén lejtős, közepes hosszúságú, szélességű és izmoltságú, sokszor csapott. Az állatok csontozata erőteljes. A tőgy jól fejlett. A végtagok hosszúak és mérsékelten izmoltak. A fej, a lábak fekete, sötétbarna vagy barna színűek. A bőr tömör, rugalmas, enyhén pigmentált vagy hússzínű. A száj nyálkahártyája és a nyelv palaszürke.

A bunda fehér színű, fűrtös szerkezetű, sok egyedben fekete szálakkal tűzdelt. Az újszülött bárányok homoksürke, sárgás vagy sötétbarna színűek, de később kifehérednek.

A bunda csak a nyakat és a törzset fedi, az elülső végtagon a lábtőig, a hátulsó végtagon a csánkig terjed. A fejet és a gyapjúmentes végtagot barna, barnásfekete, illetve fekete szőrzet fedi.

A kosok gyapjúnyírótömege 5–6 kg, az anyáké 3–4 kg 8–15 cm fürthosszúsággal. A gyapjú szálfínomsága 16–40 µm.

Az állatok törzskönyvbe kerülését kizárja, ha az egyéb tulajdonságok értékei elmaradnak a kívánatostól, általános küllemi és gyapjúhibákkal, világos vagy tarka fejjel és lábakkal, sok durva felszőrrel és foltossággal a bundában, illetve bőrben erőteljes pigmentsséggel rendelkeznek.

### 18. táblázat. A törzskönyvbe kerülés feltételei

	Nőivar	Hímivar
Első elléskori életkor, maximum (hó)	36	-
1 napra jutó báránycori testtömeg-gyarapodás, minimum (g/nap)	200	230
1. éves kori testtömeg, minimum (kg)	35	50
A tejelő változatnál tejtermelés az első laktációban (kg)	100	-

## Cikta

A cikta, a Tolna és Baranya megyébe betelepített németek magukkal hozott juhainak a leszármazottja. Tenyésztésének célja az őshonos fajta genetikai képességének megőrzése, eredeti genetikai variációjuk fenntartása. Tenyésztésük génmegőrzés miatt fontos.

Fajtajellegében a fej aránylag kicsi, a homlok lapos és keskeny, az orrhát az anyáknál egyenes, a kosoknál domború. A fülek tölcészerűen sodrottak, keskeny, hegyes, vízszintesen álló kagyló formájúak. Az anyák mindig, a kosok felerészben szarvatlanok. A szarvval rendelkező egyedek csigás szarvalakulásúak. Az állatok csontozata túl finom, a lábszárak feltűnően vékonyak. A fark (csonkolás nélkül) csánkig ér. Az egyedek marmagassága átlagosan 58–60 cm. Az anyák testtömege 25–45 kg, a kosoké 45–55 kg között változik.

A fej és a végtagok fehér színű rövid szőrral borítottak, a szarvak és csülkök viaszárgák, a bőr pigmentmentes. A testet tincsekben alácsüngő gyapjú fedi. A gyapjú fehér színű, a tincsek hossza 20–24 cm, minősítése B/C és C/D finomságú. Az átlagos

gyapjú szálfínomság 27–35  $\mu\text{m}$  (előforduló 16–20  $\mu\text{m}$  is). Az anyák kifejttekori gyapjúnyírótömege 1,5–2 kg, a kosoké 2,5–3,5 kg. A gyapjú rendement értéke 65–70%.

Az állatok törzskönyvi ellenőrzésbe kerülését kizárja, ha az egyéb tulajdonságok értékei a kívánatos alatt maradnak, általános küllemi és gyapjúhibákkal, eltérő gyapjújellel, a standardtól eltérő (foltos vagy tűzött) gyapjúval, túl finom szerkezettel rendelkeznek.

### *19. táblázat. A törzskönyvbe kerülés feltételei*

	Nőivar	Hímivar
Első elléskori életkor, maximum (hó)	36	-
1 napra jutó báránykori testtömeg-gyarapodás, minimum (g/nap)	150	170
1. éves kori testtömeg, minimum (kg)	25	35
Gyapjúfürtmagasság éves korban, minimum (cm)	15	20

## **Gyimesi racka**

Az őshonos gyimesi racka tenyésztésének célja a génmegőrzés, eredeti genetikai variációjának fenntartása.

Bundájának színe fehér, de igen gyakori a fejen és a lábakon a fekete elszíneződés. A bárányok születéskor fehér színűek, a fejen és a lábakon a fekete fürtök már ekkor láthatók.

A fej közepes nagyságú, a koponya széles, az arc rész elkeskenyedő. Az anyák egy része szarvatlan, más részük sarló vagy kistülkös alakulású szarvat visel. A kosok laza ívelésű, csigás szarvat hordanak. A fülkagylók közepes nagyságúak, kissé vastagok és felállók. A szemek élénkek, közepes nagyságúak. A nyak közepes hosszúságú és izmoltságú. A törzs mély és dongás. A has a kosoknál hengeres, az anyáknál terjedelmesebb. A far csapott, de hosszú, széles és jól izmolt. A csontozat erőteljes, a végtagok hosszúak és mérsékelten izmosak. A farok hosszú, a tőgy jól fejlett és csupasz. Az arányos testfelépítésű állatok tetszetősek, gyors mozgásúak és közepesen élénk vérmérsékletűek. Az anyajuhok testtömege 45–50 kg, a kosoké 80–90 kg. A gyimesi racka bundája kevert gyapjú, felszőrökből (30–40 cm) és pehelyszálakból (14–18 cm) áll, puha tapintatú.

A törzskönyvi ellenőrzést kizárja, ha az állat egyéb tulajdonságainak értéke a kívánatostól elmarad, általános küllemi és gyapjúhibákkal, heterogén alkattal, merinó jellegű gyapjúval rendelkezik, a kosok szarvatlanok.

*20. táblázat. A törzskönyvbe kerülés feltételei*

	Nőivar	Hímivar
Első elléskori életkor, maximum (hó)	36	-
1 napra jutó báránykori testtömeg-gyarapodás, minimum (g/nap)	200	220
1. éves kori testtömeg, minimum (kg)	25	45
Gyapjúnyírótömeg éves korban, minimum (kg)	3,5	5,0
Gyapjufürtmagasság éves korban, minimum (cm)	12,0	14,0











Oktatási és Kulturális Főigazgatóság  
Az egész életen át tartó tanulás programja

